

# MAJANDUSAASTA ARUANNE

**aruandeaasta algus:** 01.01.2016

**aruandeaasta lõpp:** 31.12.2016

**sihtasutuse nimi:** sihtasutus Taheva Sanatoorium

**registrikood:** 90007632

**tänava/talu nimi,** Sanatooriumi

**maja ja korteri number:**

**küla:** Tsirgumäe küla

**vald:** Taheva vald

**maakond:** Valga maakond

**postisihnumber:** 68012

**telefon:** +372 7698723, +372 5178470

**faks:** +372 7698723

**e-posti aadress:** tahevasanatoorium@hotmail.ee

**veebilehe aadress:** www.sats.ee

## Sisukord

<b>Tegevusaruanne</b>	<b>3</b>
<b>Raamatupidamise aastaaruanne</b>	<b>12</b>
<b>Bilanss</b>	<b>12</b>
<b>Tulemiaruanne</b>	<b>13</b>
<b>Rahavoogude aruanne</b>	<b>14</b>
<b>Netovara muutuste aruanne</b>	<b>15</b>
<b>Raamatupidamise aastaaruande lisad</b>	<b>16</b>
<b>Lisa 1 Arvestuspõhimõtted</b>	<b>16</b>
<b>Lisa 2 Raha</b>	<b>18</b>
<b>Lisa 3 Nõuded ja ettemaksed</b>	<b>18</b>
<b>Lisa 4 Varud</b>	<b>18</b>
<b>Lisa 5 Maksude ettemaksed ja maksuvõlad</b>	<b>19</b>
<b>Lisa 6 Materiaalsed põhivarad</b>	<b>19</b>
<b>Lisa 7 Kasutusrent</b>	<b>19</b>
<b>Lisa 8 Võlad ja ettemaksed</b>	<b>20</b>
<b>Lisa 9 Annetused ja toetused</b>	<b>20</b>
<b>Lisa 10 Tulu ettevõtlusest</b>	<b>21</b>
<b>Lisa 11 Jagatud annetused ja toetused</b>	<b>21</b>
<b>Lisa 12 Mitmesugused tegevuskulud</b>	<b>21</b>
<b>Lisa 13 Tööjõukulud</b>	<b>22</b>
<b>Lisa 14 Muud kulud</b>	<b>22</b>
<b>Lisa 15 Seotud osapooled</b>	<b>22</b>
<b>Aruande allkirjad</b>	<b>24</b>
<b>Vandeauditori aruanne</b>	<b>25</b>

# SIHTASUTUSE TAHEVA SANATOORIUM 2016. AASTA TEGEVUSARUANNE

## 1. Sihtasutuse iseloomustus

SA Taheva Sanatooriumi (edaspidi sihtasutus) asutas Taheva Vallavolikogu 18. mail 2004. aastal. Majandustegevust alustas sihtasutus 1. jaanuaril 2005. aastal Taheva Lastesanooriumi tegevuse lõpetamise järel.

Taheva Vallavalitsus on andnud SA Taheva Sanatooriumile rendile kinnistud Tsirgumäe ja Kalliküla külades sihtasutuse põhikirjaliste eesmärkide täitmiseks. Renditasu suurus on sätestatud pooltevahelises lepingus. Rendileping kehtib kuni 31.12.2019.

Sihtasutus kasutab Taheva vallale kuuluvaid Sanatooriumi kinnistut suurusega 15,74 ha Tsirgumäe külas ja Hargla hooldekodu kinnistut suurusega 18 114 m<sup>2</sup> Kallikülas. Kinnistud on hoonestatud. Mõlemal kinnistul paikneb mälestisteks tunnistatud hooneid. Sanatooriumi kinnistul asub ka osaliselt muinsus- ja looduskaitsealune Taheva mõisa park.

Sihtasutuse tegevusvaldkond on sotsiaalhoolekanne. Sihtasutuse põhitegevuseks on eakatele üldhooldusteenuse-, kasvandikele asenduskoduteenuse- ja puuetega inimestele erihoolekandeteenuste osutamine.

Lisateenustena pakub sihtasutus toidlustusteenust, ruumide rentimise võimalust ning koostöös Eesti Töötukassaga tööharjutuse teenust.

Sihtasutus Taheva Sanatoorium on praktikabaasiks paljudele õppijatele. Suurimaks koostööpartneriks praktikantide suunamisel on Valgamaa Kutseõppekeskus.

## 2. Sihtasutuse juhtimine ning struktuur

SA Taheva Sanatooriumi juhib kolmeliikmeline nõukogu. Nõukogu koosseisus töötasid Taheva vallavanem Monika Rogenbaum, Taheva Vallavalitsuse sotsiaalnõunik Evi Veerme ja sihtasutuse töötajate esindajana Merike Sakkis. Sihtasutuse nõukogu on määranud juhatuse liikmeks Janika Ploomi.

Sihtasutuse struktuuris oli ette nähtud 51,6 ametikohta. Tegelik töötajate arv on 31.12.2016 seisuga 53 (osa töötajaid töötab osalise koormusega).

### Ametikohtade arv ja tegelik töötajate arv (aruandeaasta lõpu seisuga):

Töötaja	Ametikohtade arv		Tegelik töötajate arv
	ettenähtud ametikohad	täidetud ametikohad	
Juhtkond	1,0	1,0	1
Juhtiv ja keskastme spetsialistid	4,0	4,0	4
Kasvatajad (vanemkasvataja; kasvataja; nooremkasvataja, abikasvataja, perevanem)	10,1	12,0	12
Tegevusjuhendaja	12,0	12,0	12
Õde	2,0	2,0	2
Sotsiaaltöötaja	1,0	1,0	1
Hoolekandetöötaja	9,0	9,0	9
Koristuspersonal	2,0	2,0	2

Töötaja	Ametikohtade arv		Tegelik töötajate arv
	ettenähtud ametikohad	täidetud ametikohad	
Toitlustuspersonal	5,0	5,0	5
Majandustöötajad /asutust teenindav personal (valvur, autojuht, aednik jt)	4,5	5,0	5
<b>KOKKU</b>	<b>51,6</b>	<b>53,0</b>	<b>53</b>

### 3. Sihtasutuse teenuste kvaliteedi tagamine

EQUASS Assurance on sertifitseerimissüsteem, mis tagab kvaliteedi ja kvaliteedikontrolli teenustes. Süsteem võimaldab sotsiaalteenuseid osutavatel organisatsioonidel osa võtta sertifitseerimise protsessist Euroopa tasandil, tagades sellega teenuse kasutajatele/klientidele ja teistele huvirühmadele oma teenuste hea kvaliteedi.

Juhatuse liikme käskkirjaga määrati sisehindamise meeskond. Terviklik sisehindamine (EQUASS Assurance kriteeriumid 1-100) toimus ajavahemikus 16.03.2016–15.05.2016. 15.05.2016 esitati sisehindamise kokkuvõtte juhatuse liikmele. 2016. aastal toimus terviklik sisehindamine

02.05.2016 toimus nn vaheaudit EQUASSi konsultandi poolt. EQUASS ASSURANCE audit toimus 13.06.2016–14.06.2016. Asutusele omistati kvaliteedimärk ajavahemikuks 12.07.2016–12.07.2018.

Sihtasutuses täiendati ning parandati tööd reguleerivaid dokumente vastavalt vajadusele ning lähtudes osakondadest tulnud ettepanekutele.

2016. aastal laekus 1 kaebus sihtasutusele töökorralduse ja teenuste kvaliteedi suhtes. Kaebus sai lahenduse.

### 4. Asenduskodu osakond

Sihtasutusele Taheva Sanatoorium on väljastatud tegevusluba asenduskodu teenuse osutamiseks kuni 30 kasvandikule. Asenduskodu kasutuses on 2009. aastal täielikult rekonstrueeritud peahoone teine korrus.

Asenduskodu baasil osutatakse ka turvakodu teenust. Turvakodus tagatakse vanemliku hoolitsuseta jäänud või ohtu sattunud lastele nende eale ja seisundile vastav hooldamine, meditsiiniline abi ja rehabilitatsiooni korraldamine, koos elukohajärgse omavalitsusega tagatakse lastele nende õiguste ja huvide kaitse.

Asenduskodu struktuuris oli 11,1 ametikohta: sotsiaaltöötaja ning 10,1 kasvatajat. Asenduskodu osakonna tööd juhtis sotsiaaltöötaja. Aruandeaasta lõpu seisuga oli täidetud 12 ametikohta. Asenduskodus töötas 1 sotsiaaltöötaja, 7 kasvatajat, 4 nooremkasvatajat. Lapsehoolduspuhkusel oli üks töötaja. Osa töötajaid töötab osalise koormusega.

31.12.2016 seisuga oli nimekirjas 22 kasvandikku. Aasta jooksul võeti vastu 1 uus kasvandik (bioloogilisest perest 1). Aasta jooksul lahkus teenuselt 7 kasvandikku. Puudega teenuse kasutajaid oli 31.12.2016 seisuga kokku 11.

**Vanuseliselt jagunesid kasvandikud järgnevalt 31.12.2016 seisuga:**

Vanusegrupid	Kokku kasvandikke	Mees	Naine
3–6	1	1	0
7–12	8	6	2
13–14	2	1	1
15	1	1	0
16–17	6	3	3
18–19	3	3	0
20–24	0	0	0
25	1	1	0
Kokku	22	16	6

31.12.2016 seisuga:

- koolieelses õppeasutuses käis 1 kasvandik;
- põhikoolis õppis 9 kasvandikku;
- erivajadustega laste koolis või klassis õppis 7 kasvandikku;
- kutseõppeasutuses õppis 4 kasvandikku;
- kõrgkoolis õppis 1 kasvandik.

Asenduskodu töötab peresüsteemil, peresse kuulub kuni kaheksa kasvandikku. 2016. aastal oli asenduskodus kolm peret. Üks pere moodustati noortest, kes õpivad kutseõppeasutustes ja kõrgkoolides ning elavad erinevates paikades üle Eesti kas ühiselamutes või üüripindadel. Selle pere liikmetele on tagatud elamispiind ka asenduskodu ruumides. Kaks peret elab kohapeal.

Igal perel on oma köök, puhkeruum, kasvatusala töötajate ruum, sanitaarruumid ja iga pere kasutuses on 4–5 magamistuba (üks tuba kuni kahele kasvandikule). Ühiskasutuses on olemas saun. Ürituste korral on täiendavalt võimalik kasutada söögisaali, päevakeskuse ruume jt sihtasutuse ruume ning territooriumit. 2016. aastal oli teenuse kasutajatel oma aiamaa, kus kasvatati köögivilju. 2016. aastal oli asenduskodu kasvandikel 56 erinevat üritust.

Asenduskodul oli tihe kontakt ja konstruktiivne koostöö kohalike omavalitsuste, kust teenuse kasutajad pärinevad. Paljude kohalike omavalitsuste töötajad osalesid sõprade päeval, samuti külastasid nad oma lapsi enamasti tihedamalt kui kaks korda aastas. Telefonitsi ning e-posti teel suhtlemine toimus praktiliselt igapäevaselt.

31.12.2016 seisuga oli 19 kasvandikul määratud eestkostjaks kohalik omavalitsus ning 1 kasvandikul eestkostjaks määratud teine isik. 2 kasvandikul puudus vajadus.

Igale kasvandikule on määratud asutuse siseselt tugikasvataja. Tugikasvataja on kasvandikule usaldusisikuks. Ta kuulab kasvandiku muresid ja teeb kõik selleks, et probleemid saaksid lahendatud delikaatselt.

Asenduskodu teenusele olevale kasvandikule koostatakse koostöös eestkosteasutusega enne teenusele saabumist juhtumiplaan (juhtumiplaan on lepingu lisa, mille on koostanud eestkosteasutus ja see on juba teenusele saabudes olemas), mis vaadatakse koostöös kasvandiku, eestkosteasutuse ja sihtasutuse sotsiaaltöötajaga üle üks kord aastas.

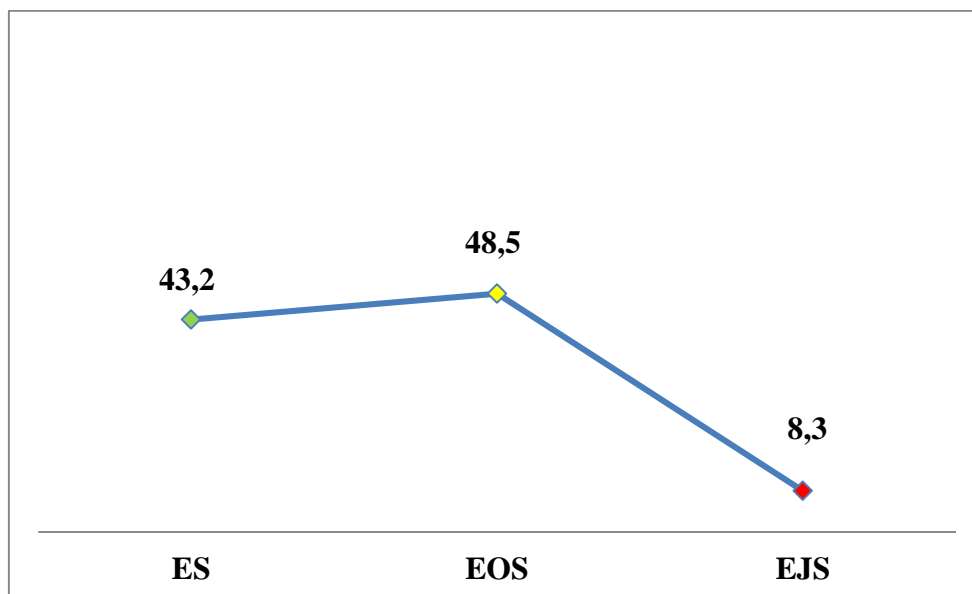
Tegevusplaan koostatakse koos kasvandikuga või koos tema seadusliku esindajaga 30 päeva jooksul pärast kasvandiku teenusele saabumist. Tegevusplaan on kasvandikuga töötamise alus. See on töötaja, kasvandiku ja/või meeskonna ühiselt koostatud dokument, mis määratleb kasvandiku eesmärgid ja erinevate seotud osapoolte tegevused teenuse osutamise ajaks. Tegevusplaanis määratletud tulemuste saavutamist hinnatakse vähemalt kord aastas.

Kasvandike poolt määratletud eesmärkide saavutamise hindamisel selgus:

ES - eesmärk saavutati

EOS - eesmärk osaliselt saavutatud

EJS - eesmärk jäi saavutamata



Joonis 1. Kasvandike poolt määratletud eesmärkide saavutamine, protsentuaalselt

Positiivsetest saavutustest saab esile tõsta:

- 4 kasvandikku õpib kutsekoolis;
- vajalik personal olemas.

Asenduskoduteenusele õigustatud lapsele osutatavat teenust rahastatakse riigieelarvest. Rahastamise tagab Sotsiaalministeerium maavalitsuste kaudu. Riigieelarvest rahastatava asenduskoduteenuse hinna ning maksimaalse maksumuse asenduskoduteenusele õigustatud lapse kohta kalendriaastas kehtestab Vabariigi Valitsus määrusega.

Turvakodu teenuse hinnaks teenuse osutamise esimesel kümnel päeval on 13 eurot ööpäeva kohta ning alates 11. päevast on 18 eurot ööpäeva kohta. Turvakodu teenuse eest tasub teenuse tellija. 2016. aastal teenust ei osutatud.

## 5. Hooldekodu teenus

Hooldekodu on ööpäevaselt tegutsev asutus, kus viibivatele isikutele tagatakse nende eale ja seisundile vastav hooldamine, sealhulgas ravimine, põetamine ja arendamine. Hooldekodus viibivad need isikud, kes erivajaduste või sotsiaalse olukorra tõttu ei ole suutelised iseseisvalt elama ning kui nende toimetulekut ei ole võimalik tagada teiste sotsiaalteenuste või muu abi osutamisega. Hooldekodus hooldamine toimub poolte vahel sõlmitud lepingu alusel.

Teenuse saajate kasutuses on ühe-, kahe- ja kolmekohalised toad, nõuetele vastavad sanitaarruumid, köögid ja puhketoad kõikides majades. Kõikides hooldekodu kasutuses olevates hoonetes on olemas automaatne tulekahjusignalisatsioon. Personalil on kasutada oma ruumid. Toit valmistatakse Tsirgumäel ja Kallikülas tunnustatud köökides kohapeal. Hooldekodus tähistatakse isiklikke ja riiklikke tähtpäevi. Kohapeal toimuvad jumalateenistused, erinevad kontserdid jm kultuurisündmused.

### Teenuse kasutajad soo ja vanuse järgi (aruandeaasta lõpu seisuga)

Sugu	Kokku										
	40–44	45–49	50–54	55–59	60–64	65–69	70–74	75–79	80–84	85+	
Mehed	0	2	0	1	3	5	3	5	2	4	25
Naised	0	0	0	0	0	1	5	5	5	6	22
<b>Kokku</b>	0	2	0	1	3	6	8	10	7	10	47

2016. aastal oli teenusele saabujaid 14 ning teenuselt lahkujaid 27. 31.12.2016 seisuga oli 47 teenuse saajat.

31.12.2016 seisuga oli 7 kliendil määratud eestkostja.

Lähtudes vajadusest määratakse asutuse siseselt klientidele tugiisikud. 31.12.2016 seisuga vajadus puudus.

Hooldekodu teenusele saabunud kliendile koostati 5 tööpäeva jooksul hooldusplaan koostöös kliendi, lähisugulaste või eestkostjaga, millest lähtuti hiljem tegevusplaani koostamisel. Hooldusplaanis oli kirjeldatud kliendi individuaalsed eesmärgid, hooldustoimingute vajadus, maht ning sagedus.

Tegevusplaan koostatati koos kliendiga või koos kliendi seadusliku esindajaga 30 päeva jooksul pärast kliendi teenusele saabumist. Tegevusplaan oli kliendiga töötamise alus. See oli töötaja, kliendi ja/või meeskonna ühiselt koostatud dokument, mis määratles kliendi eesmärgid ja erinevate seotud osapoolte tegevused teenuse osutamise ajaks. Tegevusplaanis määratletud tulemuste saavutamist hinnatakse vähemalt kord aastas.

Hooldekodu kohamaksumus oli 630 eurot kuus. Hooldekodu teenuse eest tasuvad kliendid, nende perekonnad, kohalikud omavalitsused ning sugulased. Tihti on tasumine kombineeritud erinevate osapoolte vahel.

#### 5.1 Hooldekodu Tsirgumäe osakond

Osakonna struktuuris on 10 ametikohta: 1 meditsiiniõe ametikoht, 6 hooldustöötaja ametikohta, 2 puhastusteenindaja ametikohta ning 1 pesupesija ametikoht. Osakonna tööd juhib vanemõde. Aruandeaasta lõpu seisuga olid ametikohad täidetud.

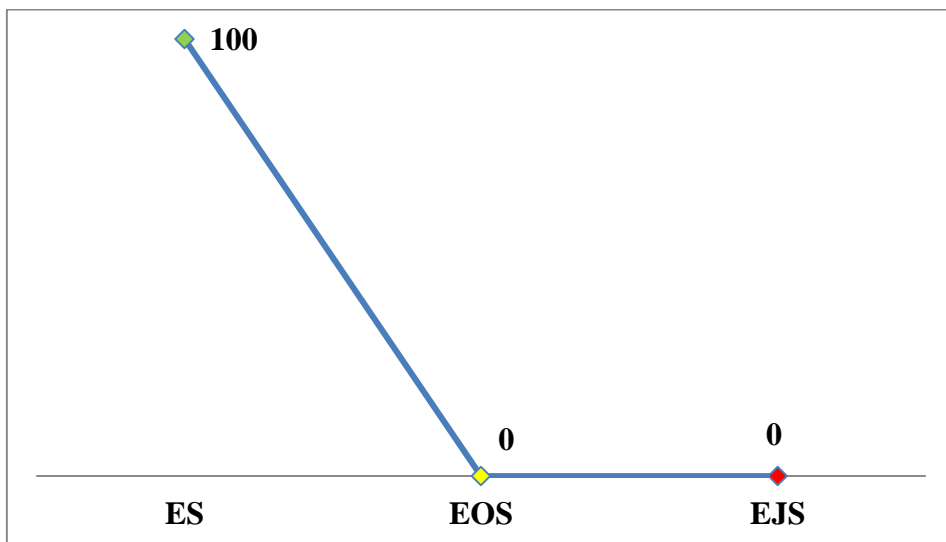
31.12.2016 seisuga oli üldhooldekodu teenuse kasutajate arv Tsirgumäe osakonnas 27.

Klientide poolt määratletud eesmärkide saavutamise hindamisel selgus:

ES - eesmärk saavutati

EOS - eesmärk osaliselt saavutatud

EJS - eesmärk jäi saavutamata



Joonis 2. Klientide poolt määratletud eesmärkide saavutamine, protsentuaalselt

Positiivsetest saavutustest saab esile tõsta:

- osakonna kolimine kokku ühte majja;
- vajalik personal olemas.

## 5.2 Hooldekodu Kalliküla osakond

Osakonna struktuuris on 8 ametikohta: 1 meditsiiniõe ametikoht, 4,5 hooldustöötaja ametikohta, 1,4 koka ametikohta, 0,6 laopidaja ametikohta ning 0,5 majandusjuhataja ametikohta. Osakonna tööd juhib meditsiiniõde (töökorraldus) ning majandusjuhataja (majandustegevus). Aruandeaasta lõpu seisuga olid ametikohad täidetud.

31.12.2016 seisuga oli üldhooldekodu teenuse kasutajate arv Kalliküla osakonnas 20.

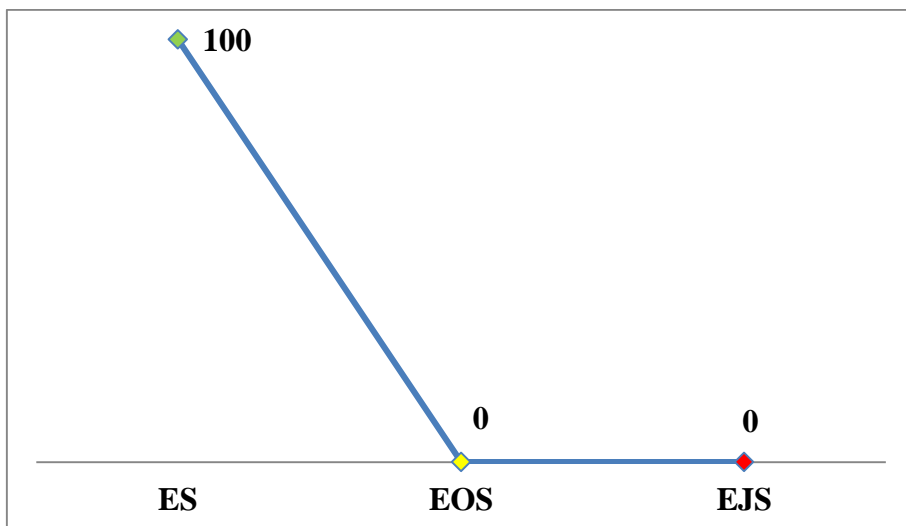
Klientide poolt määratletud eesmärkide saavutamise hindamisel selgus:

ES - eesmärk saavutati

EOS - eesmärk osaliselt saavutatud

EJS - eesmärk jäi saavutamata





Joonis 3. Klientide poolt määratud eesmärkide saavutamine, protsentuaalselt

## 6. Erihoolekandeteenuste osakond

Erihoolekande osakond kasutab Tsirgumäel ühte hoonet karjakastelli kompleksis (päevakeskus), toetatud elamise maja ning ravihoone 2.

Erihoolekande osakonna struktuuris oli 13 ametikohta: vanemtegevusjuhendaja ning 12 tegevusjuhendaja ametikohta. Osakonna tööd juhib vanemtegevusjuhendaja. Aruandeaasta lõpu seisuga oli 12 ametikohta täidetud. Mõned töötajad on osalise koormusega.

Teenuse kasutajad tegelevad käsitööga, päevakeskuses on võimalik lugeda ajalehti, kasutada arvutit, õppida toiduvalmistamist, pesta pesu, sinna on loodud klientidele pesemisvõimalused. Abiks oldi sihtasutuse territooriumi korrastamisel, osaleti pargis korraldatavatel talgutel, hooldati lillepeenraid ning aiamaad. Kasvatati köögivilju.

2016. aastal oli 43 erinevat üritust.

Koostööd tehakse teenuse osutamisel ja edasiarendamisel Sotsiaalkindlustusameti ning kohalike omavalitsustega.

31.12.2016 seisuga oli 11 kliendil määratud eestkostjaks kohalik omavalitsus ning 2 kliendil eestkostjaks määratud teine isik. Taotlus eestkostja määramiseks esitati 2 kliendi kohta. Ülejäänud klientidel vajadus eestkoste järele puudus.

### Teenuse kasutajad soo ja vanuse järgi (aruandeaasta lõpu seisuga)

Sugu	Kokku										
	18-19	20-24	25-29	30-34	35-39	40-44	45-49	50-54	55-59	60+	
Mehed	1	6	6	2	2	1	1	0	1	0	20
Naised	2	3	3	1	1	2	2	0	2	0	16
<b>Kokku</b>	3	9	9	3	3	3	3	0	3	0	36

Igale kliendile määrati osakonna siseselt tugiisik (tegevusjuhendaja).

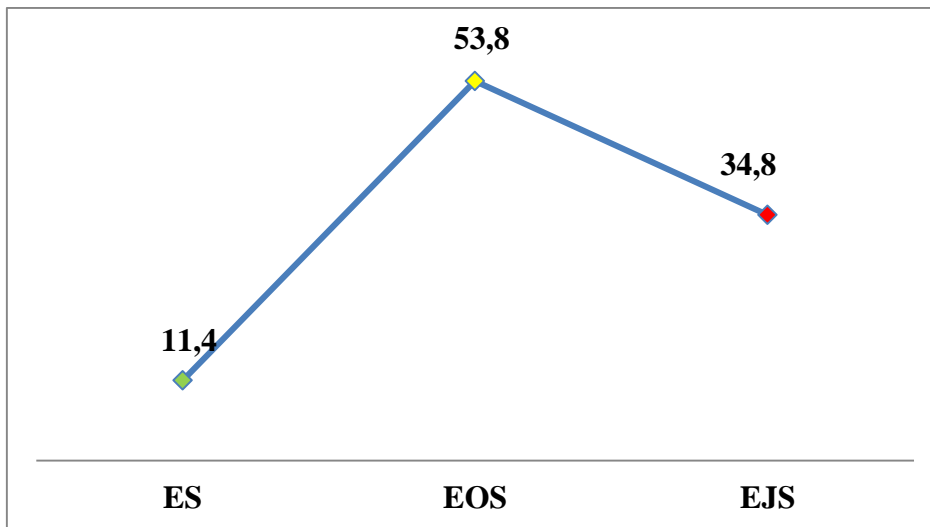
Igale kliendile koostati tegevusplaan, mis on kliendiga töötamise alus. See oli töötaja, kliendi ja/või meeskonna ühiselt koostatud dokument, mis määratles kliendi eesmärgid ja erinevate seotud osapoolte tegevused teenuse osutamise ajaks. Tegevusplaan koostatati koos kliendiga või koos kliendi seadusliku esindajaga 30 päeva jooksul pärast kliendi teenusele saabumist.

Klientide poolt määratletud eesmärkide saavutamise hindamisel selgus:

ES - eesmärk saavutati

EOS - eesmärk osaliselt saavutatud

EJS - eesmärk jäi saavutamata



Joonis 4. Klientide poolt määratletud eesmärkide saavutamine, protsentuaalselt

Positiivsetest saavutustest saab esile tõsta:

- ööpäevaringse erihoolduse teenuse viimine teise majja;
- kogukonnas elamise teenuse käivitamine ning osutamine;
- edukas töötamise toetamise ning pikajalise kaitstud töö teenuse osutamine.

**6.1 Ööpäevaringse erihoolduse teenus** tagab isiku ööpäevaringse hooldamise ja arendamise koos majutuse ja toitlustamisega. Tagatakse teenust saava isiku iseseisva toimetuleku säilimine ja suurenemine ning turvaline elukeskkond teenuse osutaja territooriumil.

Sihtasutusele on väljastatud tegevusluba kuni 10 teenuse kasutajale.

31.12.2016 seisuga oli klientide arv 10.

**6.2 Toetatud elamise teenus** toetab isiku sotsiaalset toimetulekut ja integratsiooni temale eluruumi kasutusse andmise võimaluse loomise kaudu koos juhendamisega majapidamise ja igapäeaelu korraldamises eesmärgiga tagada isiku võimalikult iseseisvat toimetulekut iseseisvalt elades.

Sihtasutusele on väljastatud tegevusluba kuni 15 teenuse kasutajale.

31.12.2016 seisuga oli klientide arv 13.

**6.3 Igapäeaelu toetamise teenus** toetab isiku parimat võimalikku iseseisvat toimetulekut ja arengut psühhosotsiaalse toimetuleku toetamise, igapäeaelu toimetulekuoskuste ja tööoskuste kujundamise ning isiku lähedaste ja isikuga koos elavate isikute nõustamise kaudu. Sihtasutusele on väljastatud tegevusluba kuni 15 teenuse kasutajale.

31.12.2016 seisuga oli klientide arv 15 .

**6.4 Kogukonnas elamise teenus** on isiku põhivajaduste rahuldamiseks ja arenguks soodsa peresarnase elukorralduse loomine koos majutuse ja toitlustamisega, et suurendada isiku iseseisvat toimetulekut ja arendada igapäeaelu tegevuste korraldamise oskusi ühistes tegevustes osalemise kaudu. Sihtasutusele on väljastatud tegevusluba kuni 10 teenuse kasutajale.

31.12.2016 seisuga oli klientide arv 8.

**6.5 Töötamise toetamise teenuse** eesmärgiks on juhendada ja nõustada isikut, et toetada tema iseseisvat toimetulekut ja parandada elukvaliteeti tema võimetele sobiva töö otsimise ning töötamise ajal. Sihtasutusele Taheva Sanatoorium on 28.04.2015 majandustegevuse registri keskkonnas vormistatud tegevusluba nr SEH000284 kuni 10 teenuse kasutajale.

31.12.2016 seisuga oli klientide arv 7.

**6.6 Pikaajalise kaitstud töö teenuse** eesmärgiks on osutada teenust vähenenud töövõimega tööealisele inimesele (alates 16. eluaastast kuni vanaduspensioni eani), kelle puhul on täidetud kõik alljärgnevad tingimused:

- on diagnoositud kas raske, sügava või püsiva kuluga psüühikahäire, liitpuue, nägemispuue, on läbi elanud peajutrauma või ajukahjustust tekitava haiguse;
- on tuvastatud puuduv töövõime töövõimetoetuse seaduse alusel või on tunnustatud osaliselt (80–90%) või täielikult (100%) töövõimetuks riikliku pensionikindlustuse seaduse (RPKS) alusel. Teenust sai osutada 15 teenuse kasutajale.

31.12.2016 seisuga oli klientide arv 8.

## **7. Suhtarvude analüüs ning sihtasutuse eelarve tulud ja kulud 2015 – 2016**

Maksevõime üldine tase aastal 2015 on  $100820:36191= 2,78$

aastal 2016 on  $114903:43572= 2,63$

Rahaliste vahendite tase aastal 2015 on  $76789: 36191= 2,12$

aastal 2016 on  $84170: 43572= 1,93$

Analüüsimisel selgus, et maksevõime tase on hea ja rahaliste vahendite tase on hea.

2014 aastal oli SA Taheva Sanatooriumi eelarve tulud kokku 802 699 eurot ja kulud 769 275eurot.

2015 aastal oli SA Taheva Sanatooriumi eelarve tulud kokku 889 282 eurot ja kulud 849 800eurot.

2016 aastal oli SA Taheva Sanatooriumi eelarve tulud kokku 1 037 791 eurot ja kulud 996 045eurot.

## Raamatupidamise aastaaruanne

### Bilanss

(eurodes)

	31.12.2016	31.12.2015	Lisa nr
Varad			
Käibevarad			
Raha	84 170	76 789	2
Nõuded ja ettemaksud	15 755	10 816	3
Varud	14 978	13 215	4
<b>Kokku käibevarad</b>	<b>114 903</b>	<b>100 820</b>	
Põhivarad			
Materiaalsed põhivarad	3 065	3 433	6
<b>Kokku põhivarad</b>	<b>3 065</b>	<b>3 433</b>	
<b>Kokku varad</b>	<b>117 968</b>	<b>104 253</b>	
Kohustised ja netovara			
Kohustised			
Lühiajalised kohustised			
Võlad ja ettemaksud	43 572	36 191	8
<b>Kokku lühiajalised kohustised</b>	<b>43 572</b>	<b>36 191</b>	
<b>Kokku kohustised</b>	<b>43 572</b>	<b>36 191</b>	
Netovara			
Eelmiste perioodide akumuleeritud tulem	68 062	57 977	
Aruandeaasta tulem	6 334	10 085	
<b>Kokku netovara</b>	<b>74 396</b>	<b>68 062</b>	
<b>Kokku kohustised ja netovara</b>	<b>117 968</b>	<b>104 253</b>	

## Tulemiaruanne

(eurodes)

	2016	2015	Lisa nr
Tulud			
Annetused ja toetused	5 576	3 843	9
Tulu ettevõtlusest	988 334	853 610	10
<b>Kokku tulud</b>	<b>993 910</b>	<b>857 453</b>	
Kulud			
Jagatud annetused ja toetused	-6 836	-1 948	11
Mitmesugused tegevuskulud	-346 039	-303 980	12
Tööjõukulud	-585 602	-498 836	13
Põhivarade kulum ja väärtuse langus	-368	-767	6
Muud kulud	-48 739	-41 844	14
<b>Kokku kulud</b>	<b>-987 584</b>	<b>-847 375</b>	
<b>Põhitegevuse tulem</b>	<b>6 326</b>	<b>10 078</b>	
Kasum (kahjum) finantsinvesteeringutelt	8	7	
<b>Aruandeaasta tulem</b>	<b>6 334</b>	<b>10 085</b>	

## Rahavoogude aruanne

(eurodes)

	2016	2015
Rahavood põhitegevusest		
Põhitegevuse tulem	6 326	10 078
Korrigeerimised		
Põhivarade kulum ja väärtuse langus	368	767
<b>Kokku korrigeerimised</b>	<b>368</b>	<b>767</b>
Põhitegevusega seotud nõuete ja ettemaksete muutus	-4 938	1 961
Varude muutus	-1 763	4 630
Põhitegevusega seotud kohustiste ja ettemaksete muutus	7 379	-801
<b>Kokku rahavood põhitegevusest</b>	<b>7 372</b>	<b>16 635</b>
Rahavood finantseerimistegevusest		
Muud laekumised finantseerimistegevusest	9	8
<b>Kokku rahavood finantseerimistegevusest</b>	<b>9</b>	<b>8</b>
<b>Kokku rahavood</b>	<b>7 381</b>	<b>16 643</b>
Raha ja raha ekvivalendid perioodi alguses	76 789	60 146
<b>Raha ja raha ekvivalentide muutus</b>	<b>7 381</b>	<b>16 643</b>
Raha ja raha ekvivalendid perioodi lõpus	84 170	76 789

## Netovara muutuste aruanne

(eurodes)

	Kokku netovara	
	Akumuleeritud tulem	
<b>31.12.2014</b>	57 977	57 977
Aruandeaasta tulem	10 085	10 085
<b>31.12.2015</b>	68 062	68 062
Aruandeaasta tulem	6 334	6 334
<b>31.12.2016</b>	74 396	74 396

# Raamatupidamise aastaaruande lisad

## Lisa 1 Arvestuspõhimõtted

### Üldine informatsioon

Käesolev raamatupidamise aastaaruanne on koostatud vastavuses Eesti hea raamatupidamistavaga. Eesti hea raamatupidamistava tugineb rahvusvaheliselt tunnustatud arvestuse ja aruandluse põhimõtetele. Selle põhinõuded on kehtestatud raamatupidamise seaduses, mida täiendavad Raamatupidamise Toimkonna poolt välja antud juhendid ning riigi raamatupidamise üldeeskiri.

### Raha

Bilansis kajastatakse rahana kassas olevat sularaha ning pangas olevaid arvelduskontode jääke. Aastaaruanne on koostatud eurodes.

### Nõuded ja ettemaksud

Nõudeid kajastatakse bilansis nõudeõiguse tekkimise momendil ning hinnatakse lähtudes tõenäoliselt laekuvatest summadest. Bilansipäeva seisuga on hinnatud iga konkreetse kliendi laekumata nõudeid eraldi, arvestades teada olevat informatsiooni kliendi maksevõime kohta.

### Varud

Varudena on kajastatud laos olevad toiduained ning varutud küttepuid.

Tsirgumäe toiduainete laos peetakse analüütilist arvestust laoraamatutes, Kalliküla toiduainete laos kasutatakse programmi ANC. Toimub üleminek Tsirgumäe toiduainete laos ANC laoprogrammi kasutamisele. Ostudokumentide alusel võetakse toiduained lattu arvele ning kantakse kuludesse iga päeva kohta koostatud menüü-nõudelehtede alusel. Toiduained, mis ostetakse igapäevase menüü väliselt (puuviljad, kommid, tee, küpsised, maitseroheline jmt), samuti toiduained, mis soetatakse tellimuste täitmiseks, kantakse kuluks soetamise momendil ilma analüütilises arvestuses kajastamata.

Küttepuid kantakse kuludesse soetamise hetkel nõukogu poolt kinnitatud osakondade vahelise proportsiooni alusel.

Puhastus- ja korrashoiuvahendid kantakse nende soetamisel kuludesse nõukogu poolt kinnitatud proportsiooni alusel. Vahendeid väljastatakse materjalide väljastuslehtede alusel.

Varude maha kandmine toimub juhatuse liikme poolt kinnitatud komisjoni otsuse alusel kui tegemist on varaga, mille soetusmaksumus on kuni 320 eurot. Üle 320 euro maksva vara maha kandmise otsustab nõukogu juhatuse liikme ettepanekul.

Varad inventeeritakse vähemalt kord aastas enne aastaaruande koostamist. Inventuuri läbiviimise korraldamiseks moodustab juhatuse liige käskkirjaga vastava komisjoni ning määrab kindlaks inventuuri läbiviimise ja akti kinnitamiseks esitamise kuupäeva.

Erakorralised inventuurid viiakse läbi varguse jm kuritarvituste ilmsikstulekul ning materiaalselt vastutava isiku vahetumisel. Inventeerimise aktid kinnitab juhatuse liige.

### Varude soetusmaksumuse arvestuspõhimõtted

Varud võetakse arvele soetusmaksumuses, mis koosneb ostuhinnast (v.a käibemaks, mis kajastatakse soetamisel kuluna) ja muudest soetamisega seotud otsestest kulutustest. Varude jäägi hindamisel kasutatakse kaalutud keskmise soetusmaksumuse meetodit. Toiduainete inventuur on läbi viidud seisuga 28.11.2016.a. Kalliküla osakonnas ning küttepuid ja väike vahendite ning toidulao Tsirgumäe osakonnas inventuur on läbi viidud 31.12.2016 seisuga.

### Materiaalsed ja immateriaalsed põhivarad

Materiaalseks põhivaraks loetakse varasid, mida kasutatakse hinnanguliselt pikema perioodi jooksul kui üks aasta ja mille soetusmaksumus on alates 5000 eurot.

Põhivara soetusmaksumusse arvatakse kulutused, mis on vajalikud selle kasutuselevõtmiseks, v.a soetusega kaasnevad maksud, lõivud, laenu-, koolitus- ja lähetuskulud, mis kajastatakse kuluna.

Põhivara kajastatakse soetusmaksumuses, millest on maha arvatud akumuleeritud kulum ja võimalikud väärtuse langusest tulenevad allahindlused. Kulumi arvestamisel kasutatakse lineaarset meetodit. Kulumi norm määratakse igale põhivara objektile eraldi, sõltuvalt selle hinnangulisest kasulikust elueast. Kui põhivara koosneb erineva hinnangulise kasuliku elueaga komponentidest, mille soetusmaksumust

on võimalik usaldusväärselt hinnata, võetakse komponendid eraldi arvele.

Uue põhivara kulumi normid aastas on põhivara gruppidele järgmised:

- Hooned ja rajatised 5-10%
- Masinad ja seadmed 20%

**Põhivarade arvelevõtmise alampiir** 5000.00



## Rendid

Kapitalirendina käsitletakse rendilepingut, mille puhul kõik olulised vara omandiga seonduvad riskid ja hüved kanduvad üle rentnikule. Muud rendilepingud kajastatakse kasutusrendina. Kapitalirenti kajastatakse bilansis vara ja kohustusena renditud vara õiglase väärtuse summas või rendimaksete miinimumsumma nüüdis väärtuses, juhul kui see on madalam. Kapitalirendi tingimustel renditud varasid amortiseeritakse sarnaselt omandatud põhivaraga, välja arvatud juhul, kui ei eksisteeri piisavat kindlust, kas rentnik omandab rendiperioodi lõpuks vara omandiõiguse – sellisel juhul amortiseeritakse vara kas rendiperioodi jooksul või kasuliku eluea jooksul, olenevalt sellest, kumb on lühem. Kapitalirendi maksed jagatakse kohustust vähendavateks põhiosa tagasimakseteks ning intressikuluks.

## Annetused ja toetused

Sihtfinantseerimisena kajastatakse sihtotstarbeliselt antud ja teatud tingimustega seotud toetusi. Sihtfinantseerimist ei kajastata tuluna enne, kui toetuse saaja on teinud kulutused, milleks sihtfinantseerimine oli ette nähtud ning eksisteerib piisav kindlus, et sihtfinantseerimine leiab aset. Saadud sihtfinantseerimise kajastamisel rakendatakse brutomeetodit, mille järgi kajastatakse nii saadud sihtfinantseerimist kui ka selle arvel tehtud kulusid või põhivara soetust mõlemal eraldi.

Tegevuskulude sihtfinantseerimise kajastamisel lähtutakse tulude ja kulude vastavuse printsiibist ning tulu sihtfinantseerimisest kajastatakse proportsionaalselt sellega seonduvate kuludega.

Sihtfinantseerimise korral põhivara soetamiseks võetakse vara bilansis arvele tema soetusmaksumuses. Varade sihtfinantseerimise korral kajastatakse sihtfinantseerimine tuluna selles perioodis, millal sihtfinantseerimise abil soetatud vara võetakse bilansis põhivarana arvele.

## Tulud

Sihtasutuse tulud moodustuvad annetustest ja toetustest ning tuludest ettevõtlusest. Tulud jagunevad vastavalt oma iseloomule sihtotstarbelisteks ja mittesihtotstarbelisteks. Tulusid arvestatakse nende tekkimise hetkel või kui nende laekumine on kindel. Sihtasutuse tulude arvestust peetakse lisaks sihtotstarbe järgi jagunemisele veel osakondade lõikes. Osakonnad on järgmised: asenduskodu, hooldekodu, erihoolekanne ja muud. Ettevõtlustulu arvestatakse muude teenuste osakonnana.

Tulude eelarve kinnitab nõukogu hiljemalt aruandeaasta 31. märtsiks. Eelarve täitmise jälgimiseks esitab pearaamatupidaja juhatuse liikmele igale kvartalile järgneva kuu 20. kuupäevaks tulude ja kulude eelarve täitmise aruanded.

Tulu teenuste müügist kajastatakse teenuse osutamisel. Intressitulust kajastatakse tekkepõhiselt sisemise intressimäära alusel.

## Kulud

SA kulusid arvestatakse tulude ja kulude vastavuse, olulisuse ning teistest printsiipidest lähtuvalt. Sihtfinantseeringu arvelt tehtud kulud kajastatakse sihtfinantseeritud projektide otsekuludena. Muul juhul kajastatakse kulusid vastavalt nende iseloomule tegevus ja muude kuludena. Kulude eelarve kinnitab SA nõukogu hiljemalt aruandeaasta 31. märtsiks. Eelarve täitmise jälgimiseks esitab pearaamatupidaja juhatuse liikmele igale kvartalile järgneva kuu 20. kuupäevaks tulude ja kulude eelarve täitmise aruanded.

Kulusid kajastatakse tekkepõhiselt ja klassifitseeritakse tulemiaruanDES kuluühikute järgi. Kulude arvestust peetakse nelja osakonna lõikes: asenduskodu, hooldekodu, erihoolekande teenused ning muud teenused.

## Maksustamine

SA Taheva Sanatoorium on käibemaksukohustuslane alates 2006. aastast. Hooldekodu ja asenduskodu kohatasud ning erihoolekandeteenused on vastavalt käibemaksuseaduse paragrahv 16 lg 1 punktid 4 ja 5 maksuvabad. Samuti on maksuvaba eluruumide üür. Kõik muud teenused maksustatakse vastavalt käibemaksuseadusele.

Sisendkäibemaksu mahaarvamisel kasutatakse osalist mahaarvamist. Proportsioon leitakse eelmise majandusaasta maksustatava käibe suhtes kogukäibesse. Iga aasta detsembris korrigeeritakse sisendkäibemaksu summat vastavalt jooksva aasta proportsioonile. Arvestatud käibemaks kajastatakse konto 203000 krediidis. Sisendkäibemaks kajastatakse konto 601000 deebetis. Kuu viimasel kuupäeval tehakse sisendkäibemaksu proportsiooni alusel kanne deebet 103701, krediit 601000. Juhul kui sisendkäibemaks on suurem kui arvestatud käibemaks ja tekib ettemaks, kajastatakse see konto 103700 deebetis ning kui arvestatud käibemaks on suurem, kajastatakse see konto 203000 krediidis. Kontol 103701 kuu lõpu seisuga saldot ei ole. Käibedeklaratsiooni esitamise ja tasumise kuupäeval suurendatakse või vähendatakse maksude ettemaksukonto 103799 saldot.

## Seotud osapooled

Seotud osapooltest on tehtud tehinguid vaid Taheva Vallavalitsusega (müüdnud sotsiaalhoolekandeteenuseid, tasunud renditasu ja nt lasteaiateenuse eest jms).

## Lisa 2 Raha

(eurodes)

	31.12.2016	31.12.2015
Sularaha kassas	660	837
Arvelduskontod	83 510	75 952
<b>Kokku raha</b>	<b>84 170</b>	<b>76 789</b>

## Lisa 3 Nõuded ja ettemaksed

(eurodes)

	31.12.2016	12 kuu jooksul
Nõuded ostjate vastu	13 495	13 495
Ostjatelt laekumata arved	13 370	13 370
Ebatõenäoliselt laekuvad nõuded	125	125
Maksude ettemaksed ja tagasinõuded	59	59
Muud nõuded	190	190
Ettemaksed	2 011	2 011
<b>Kokku nõuded ja ettemaksed</b>	<b>15 755</b>	<b>15 755</b>
	31.12.2015	12 kuu jooksul
Nõuded ostjate vastu	9 039	9 039
Ostjatelt laekumata arved	9 039	9 039
Maksude ettemaksed ja tagasinõuded	551	551
Muud nõuded	247	247
Ettemaksed	979	979
<b>Kokku nõuded ja ettemaksed</b>	<b>10 816</b>	<b>10 816</b>

## Lisa 4 Varud

(eurodes)

	31.12.2016	31.12.2015
<b>Tooraine ja materjal</b>	<b>14 978</b>	<b>13 215</b>
Toiduained	3 458	3 689
Küttepuid	11 520	9 526
<b>Kokku varud</b>	<b>14 978</b>	<b>13 215</b>

## Lisa 5 Maksude ettemaksed ja maksuvõlad

(eurodes)

	31.12.2016		31.12.2015	
	Ettemaks	Maksuvõlg	Ettemaks	Maksuvõlg
Käibemaks		336		402
Üksikisiku tulumaks		9 449		7 244
Sotsiaalmaks		17 779		14 095
Kohustuslik kogumispension		784		641
Töötuskindlustusmaksed		1 211		979
Muud maksude ettemaksed ja maksuvõlad	59	269	551	269
<b>Kokku maksude ettemaksed ja maksuvõlad</b>	<b>59</b>	<b>29 828</b>	<b>551</b>	<b>23 630</b>

## Lisa 6 Materiaalsed põhivarad

(eurodes)

				Kokku
	Ehitised			
		Muud masinad ja seadmed	Masinad ja seadmed	
<b>31.12.2014</b>				
Soetusmaksumus	7 364	67 884	67 884	75 248
Akumuleeritud kulum	-3 563	-67 485	-67 485	-71 048
<b>Jääkmaksumus</b>	<b>3 801</b>	<b>399</b>	<b>399</b>	<b>4 200</b>
Amortisatsioonikulu	-368	-399	-399	-767
<b>31.12.2015</b>				
Soetusmaksumus	7 364	67 884	67 884	75 248
Akumuleeritud kulum	-3 931	-67 884	-67 884	-71 815
<b>Jääkmaksumus</b>	<b>3 433</b>	<b>0</b>	<b>0</b>	<b>3 433</b>
Amortisatsioonikulu	-368	0	0	-368
<b>31.12.2016</b>				
Soetusmaksumus	7 364	67 884	67 884	75 248
Akumuleeritud kulum	-4 299	-67 884	-67 884	-72 183
<b>Jääkmaksumus</b>	<b>3 065</b>	<b>0</b>	<b>0</b>	<b>3 065</b>

## Lisa 7 Kasutusrent

(eurodes)

Aruandekohustuslane kui rentnik

	2016	2015
Kasutusrendikulu	10 328	10 328
Järgmiste perioodide kasutusrendikulu mittekatkestatavatest lepingutest		
	31.12.2016	31.12.2015
12 kuu jooksul	10 328	10 328

Rendime hooneid Taheva Vallalt

## Lisa 8 Võlad ja ettemaksed

(eurodes)

	31.12.2016	12 kuu jooksul	Lisa nr
Võlad tarnijatele	6 355	6 355	
Võlad töövõtjatele	6 394	6 394	
Maksuvõlad	29 828	29 828	5
Saadud ettemaksed	995	995	
<b>Kokku võlad ja ettemaksed</b>	<b>43 572</b>	<b>43 572</b>	
	31.12.2015	12 kuu jooksul	Lisa nr
Võlad tarnijatele	4 923	4 923	
Võlad töövõtjatele	3 882	3 882	
Maksuvõlad	23 630	23 630	
Saadud ettemaksed	3 756	3 756	
<b>Kokku võlad ja ettemaksed</b>	<b>36 191</b>	<b>36 191</b>	

## Lisa 9 Annetused ja toetused

(eurodes)

	2016	2015
Sihtfinantseerimine tegevuskuludeks	5 327	3 254
Mittesihtotsatabelised annetused ja toetused	249	589
<b>Kokku annetused ja toetused</b>	<b>5 576</b>	<b>3 843</b>

Rahalised ja mitterahalised annetused		
	2016	2015
<b>Kokku annetused ja toetused</b>	<b>249</b>	<b>589</b>

Sihtfinantseerimiseks on raha laekunud Eesti Töötukassalt.  
Mittesihtotstarbelised annetused on laekunud eraisikutelt.

## Lisa 10 Tulu ettevõtlusest

(eurodes)

	2016	2015
Asenduskodu tulud	353 672	295 149
Üldhooldekodu tulud	407 861	386 978
Muud tulud sotsiaalialalasest tegevusest	194 609	140 620
Muud tulud majandustegevusest	32 192	30 863
<b>Kokku tulu ettevõtlusest</b>	<b>988 334</b>	<b>853 610</b>

## Lisa 11 Jagatud annetused ja toetused

(eurodes)

	2016	2015
Taskuraha kasvandikele	3 196	1 948
Stipendiumi vahendamine	3 640	0
<b>Kokku jagatud annetused ja toetused</b>	<b>6 836</b>	<b>1 948</b>

## Lisa 12 Mitmesugused tegevuskulud

(eurodes)

	2016	2015
Üür ja rent	10 327	10 327
<b>Energia</b>	<b>35 284</b>	<b>39 311</b>
Elektrienergia	27 678	26 823
Kütus	7 606	12 488
Mitmesugused bürookulud	7 927	6 580
Koolituskulud	2 148	1 804
Muud kinnistute ja hoonete majandamiskulud	95 317	43 905
Sõidukite majandamiskulud	14 988	41 078
Info- ja kommunikatsioonitehnoloogia kulud	3 111	1 443
Inventari majandamiskulud	22 594	16 664
Toiduained ja toitlustusteenus	102 285	95 070
Meditisiini- ja hügieenikulud	38 682	39 246
Õppevahendid ja koolituse kulud	4 500	3 907
Kommunikatsiooni-, kultuuri- ja vaba aja sisustamise kulud	4 298	2 057
Eri- ja vormiriietus	0	18
Muu erivarustus ja materjalid	2 266	1 836
auditikulu	2 312	734
<b>Kokku mitmesugused tegevuskulud</b>	<b>346 039</b>	<b>303 980</b>

## Lisa 13 Tööjõukulud

(eurodes)

	2016	2015
Palgakulu	446 921	379 031
Sotsiaalmaksud	135 255	116 867
töötuskindlustusmaks	3 426	2 938
<b>Kokku tööjõukulud</b>	<b>585 602</b>	<b>498 836</b>
Töötajate keskmine arv taandatuna täistööajale	56	54

## Lisa 14 Muud kulud

(eurodes)

	2016	2015
Käibemaks	47 602	40 776
Muud	1 137	1 068
<b>Kokku muud kulud</b>	<b>48 739</b>	<b>41 844</b>

## Lisa 15 Seotud osapooled

(eurodes)

### Saldod seotud osapooltega rühmade lõikes

2016	Ostud	Müügid
Teised samasse konsolideerimisgruppi kuuluvad ühingud	44 521	20 250
2015	Ostud	Müügid
Teised samasse konsolideerimisgruppi kuuluvad ühingud	36 193	40 272

Tegev- ja kõrgemale juhtkonnale arvestatud tasud ja muud olulised soodustused	2016	2015
Arvestatud tasu	14 454	13 125
Nõukogu liikmete tasud	600	600

SA Taheva Sanatooriumi asutas Taheva Vallavolikogu 18. mail 2004. aastal.

Arvestatud tasu on juhatuse liikme tasu.

Seotud osapoolteks, kellega on tehinguid tehtud, on Taheva Vallavalitsu.

Seotud osapooltega tehti tehinguid järgmiselt:

Taheva Vallavalitsusele müüdi sotsiaalhoolekande teenuseid summas 19 198 eurot ja muid teenuseid (kaardid, toitlustus, jne) summas 1051 eurot.

Taheva Vallavalitsuselt osteti teenuseid summas 34 194 eurot ja vallavalitsusele tasuti renditasu 10 327 eurot.

Seotud osapooltega ei toimunud turuhinnast erinevaid tehinguid.